



KMU 金沢医科大学氷見市民病院

| 広 | 報 | 誌 |

かけはし

氷見

KAKEHASHI



患者さんと病院と
地域をつなぐ広報誌

KANAZAWA MEDICAL UNIVERSITY
HIMI MUNICIPAL HOSPITAL



TOPICS ● トピックス

高校生の1日看護見学

夏野菜の収穫

CONTENTS ● もくじ

TOPICS	高校生の1日看護見学	P.01
特集	看護師の働き方改革	P.02
	西部先生の診察室から	P.03
	診療コラム	P.04
	管理栄養士のヘルシーレシピ	P.05
	病院からのお知らせ掲示板	P.06
	まちかど情報	P.07

病院の理念

私たちは「生命の畏敬」を医療活動の原点として
次のような病院を目指します。

- 医療人としての研鑽に励み、患者さん中心の医療を実践します。
- 住民の健康と生命を守る中核病院として、安全で質の高い医療を提供します。
- 地域の医療機関と協力し、地域の医療福祉の向上に貢献します。
- 将来の地域医療の担い手となる有能な医療人を育成します。



高校生の一日看護見学

令和4年7月13日に、富山県・公益社団法人富山県看護協会主催による「高校生の一看護見学」を実施しました。この事業は、高校生が看護業務と看護についての理解を深め、看護職への進



路選択の参考に資することを目的にしており、当院でも毎年受入れを行っています。

今年は、富山県内の高校生6名が参加しました。最初に看護師のユニフォームに着替え、病院や看護部組織の紹介、看護師の仕事について講義を行いました。講義終了後は、看護師が働く現場へ赴き、実際の外来の看護業務を見学し、血圧測定や心電図モニターの装着等を学生間で体験しました。

高校生は、慣れない環境に緊張している様子でしたが、参加した学生からは、以下のような感想が寄せられました。

今回の看護見学が、参加した高校生にとって有益な機会となり、将来ともに働ける日がくることを楽しみにしています。



- 看護師さん同士が楽しそうに笑顔で仕事をしていた
- 大変そうだけど、それ以上にやりがいを感じた
- 改めて魅力のある仕事だと感じ、看護師の道を選びたいと思った

看護部では働き方改革の一環として、「働きやすい・働き続けられる職場」をめざし、令和4年4月から「変則2交代制勤務」5月からは「ユニフォーム2色制」を導入しました。

変則2交代制勤務の導入にあたっては、職員10名が金沢医科大学病院へ見学に赴き、業務内容や勤務表作成のアドバイスを受け開始しました。富山県内は3交代制勤務が主流であり、今後は採用活動において看護学生らに働きやすさをPRしていきたいと考えています。

看護師の働き方改革への取り組み

―病棟の変則2交代制勤務・ユニフォーム2色制の導入―

ユニフォームの2色制導入は、職員の定時終了意識を高めるとともに、残業中に周囲から不要な声掛けをされることをなくすことで、残務時間削減の効果を期待して開始しました。

今後もさまざまな取り組みを行いながら「働きやすい環境」を整え、患者さんへ安全で安心いただける看護を提供してまいります。



白色ユニフォーム
8:45～21:45



紺色ユニフォーム
20:45～9:15

―変則2交代制勤務のメリット―

- * 患者さんの睡眠サイクルに合わせた看護ケアの提供。入眠時と起床時が同じ看護師で対応でき患者さんが安心できる。
- * 深夜帯の交代がなく、体に優しく通勤しやすい
- * 夜勤入り・明けに休日を費やすことなく、十分な休日時間が確保される

―導入後の看護師の声―

- 「12時間勤務はきついが、少しずつ慣れてきた」
- 「夜勤前後の休みではなく、しっかり休みが取れるのは嬉しい」
- 「真夜中に病院に出入りすることがなくなり、通勤しやすくなった」
- 「今から夜勤ですか？夜勤お疲れさま！と声をかけてくれる職員が増えた気がする」



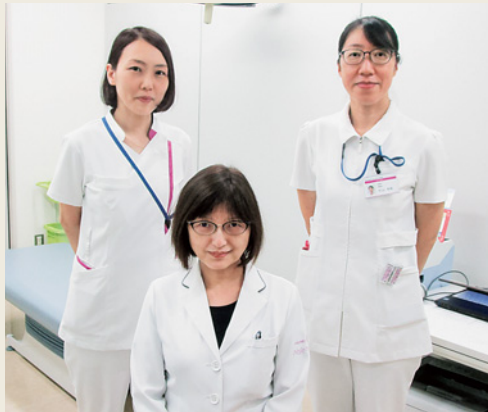
皮膚科 准教授

西部 明子

NISHIBU AKIKO

和4年4月から、池村医師の後任として着任しました。よろしくお願いたします。

自己紹介をさせていただきます。私の出身は石川県金沢市です。福島県立医科大学を卒業後、大学院へ進み、修了後も福島県で勤務していました。米国テキサス大学高島明教授の研究室での3年間の留学を経て、北陸に帰郷したのは東日本大震災の約1年前です。帰



郷して感じたことは、東北の極端な医師不足です。地域それぞれに特性がありますし、北陸の医療環境も潤沢とはいえませんが、医療の偏在を痛感しました。氷見市についてはこれからいろいろと学んでいきたいと思っていますが、居住条件による医療サービスの格差がないようにしていかなければならないと思っています。

皮膚は他の上皮系臓器同様に免疫、とくに自然免疫に大きく関わっています。私が専門としているのは皮膚免疫・アレルギーですが、当院では皮膚疾患全般(湿疹・皮膚炎等の炎症性疾患、感染症、皮膚腫瘍、自己免疫疾患等)に対応いたします。薬疹や感染症(ウイルス、細菌、真菌)、循環障害や自己免疫疾患に伴う皮膚病変では他科との連携が不可欠であり、密なコミュニケーションを心がけたいと思っています。例えば、初夏、紫外線が強くなり薄着になる頃に光線過敏型薬疹を発症した

が、原因薬剤は前年秋から処方されていた降圧剤であった、というような症例はしばしば経験します。薬疹では、薬歴の把握が必須です。薬疹が疑われるときは、できるだけ詳細な情報を伝えていただけるとありがたいです。

皮膚は体の最外層を覆っており異物の侵入を防ぎ、さまざまな代謝に関する巨大臓器です。皮膚の特性は多々ありますが、最外層にあるため、視診、触診が容易であり、非侵襲的に所見が取りやすいということも特徴のひとつとして挙げられます。言い換えると、所見をいかに正確にとり診断・治療に結び付けられるかの技量が問われやすいともいえますし、また患者さんやご家族にも皮疹の性状の変化が分かりやすいため治療経過を共有しやすいといえます。患者さんの厳しい目に晒されながら、緊張感をもって日々診療に当たりたいと思っています。まだまだ分からないことも多く、無

西部 明子 ★ 略歴

【専門領域】

◎皮膚科全般、皮膚免疫・アレルギー

【学歴・職歴】

- ◎1998年 福島県立医科大学医学部大学院修了
- ◎2001年 福島県立医科大学 皮膚科学講座助手
- ◎2003-2006年 テキサス大学サウスウェスタンメディカルセンター留学
- ◎2006年 福島県立医科大学 皮膚科学講座 助教
- ◎2007年 福島県立医科大学 皮膚科学講座 講師
- ◎2009年 金沢医科大学 皮膚科学教室 講師
- ◎2010年 金沢医科大学 皮膚科学教室 准教授
- ◎2022年 金沢医科大学氷見市民病院科長 准教授

【資格】

- ◎皮膚科専門医
- ◎日本アレルギー学会専門医
- ◎日本研究皮膚科学会評議員

【所属学会】

- ◎日本皮膚科学会
- ◎日本アレルギー学会
- ◎日本研究皮膚科学会
- ◎日本皮膚免疫アレルギー学会
- ◎日本免疫学会
- ◎日本乾癬学会



知の知を自覚し、日々研鑽していきたくと思っています。前任者同様、常勤医師1名体制で非常勤医師は不在です。至らない点多々あるうかと思いますが、ご指導ご鞭撻のほどよろしくお願いたします。

診療コラム

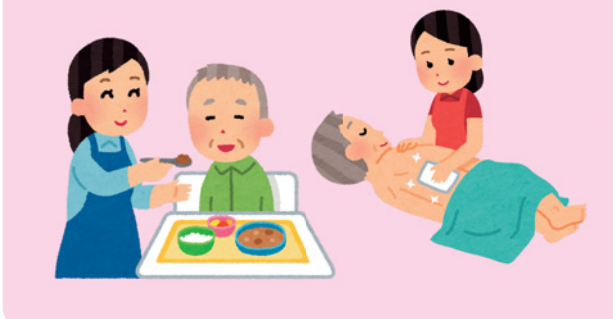
看護補助員のお仕事を紹介します！

看護部

看護補助員は、医療チームの一員として患者さんの療養を支援したり、環境を調整する業務を行っており、看護師の業務を支える大切な役割を担っています。

具体的な業務はというと：

- ① ベッドメイキングや環境整備など生活環境に関わる業務
- ② 身体の清拭や入浴介助など、患者さんの清潔に関わる業務
- ③ 食事の配膳・下膳など食事の介助に関わる業務
- ④ 検査やりハビリなどのための移送に関わる業務



当院には26人の看護補助員が働いています。若い方から大ベテランまで元気でたくましく明るいスタッフ達です。特別な資格は必要ありませんが、働きながら介護福祉士などの資格を取得し、スキルアップを目指すスタッフもいます。

看護補助員は、患者さんに安心や爽快感を与える仕事が多いことから、患者さんから感謝されることも多く、とてもやりがいのある仕事です。看護師と看護補助員が協力し、患者さんに寄り添った優しいケアを実施して



いきたいと思います。医師、看護師の働き方改革が望まれる昨今において、看護補助員の活躍がますます期待されます。

管理栄養士のヘルシーレシピ

当院栄養部の管理栄養士が、季節に合わせた体に優しいレシピをご紹介します。季節の食材を使って、健康な体を目指しませんか？

サーモンと夏野菜のそうめん

夏の定番であるそうめんは、手軽に作れて、暑い時期にもあっさり食べやすい食材です。ただ、麺だけでは炭水化物に偏りがちになるため、今回は、旬の食材を使った栄養価の高いレシピを紹介します。



〈材料〉

素麺	2束	100g
サーモン（刺身用）	100g	
めんつゆ（ストレートタイプ）	大さじ4	
トマト	1個	170g
みょうが	1/2個	5g
しそ	5枚	5g
白ごま	小さじ1	
醤油・コショウ	適量	

〈A〉

めんつゆ（ストレートタイプ）	大さじ4	
水	大さじ4	
ごま油	大さじ1	

〈レシピ〉

- ①サーモン、トマトは一口サイズに切る。みょうが、しそは千切りにして水にさらす。
- ②サーモンをボウルに入れてめんつゆを加えて混ぜたら、冷蔵庫に入れておく。
- ③そうめんは袋の表示時間通りにゆでてざるにあげ、流水で洗い、水気をしっかり切る。
- ④ボウルに〈A〉を入れて混ぜ合わせ、②とトマト、そうめんを加えて絡め、醤油・コショウで味を調える。
- ⑤器に盛り付けて、しそ、みょうがと白ごまを飾り付ける。

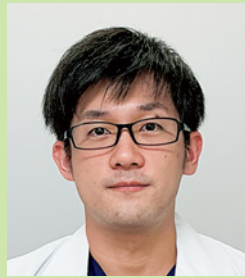
☆アレンジレシピ☆

サーモンを鶏肉・タコ等に変更、香味野菜を追加・変更してもいいと思います。

病院からのお知らせ掲示板



助教
さ さもと たけし
佐々本 丈嗣



医員
もりもと けんいち
森本 建一

7月1日から、整形外科に新しく2名の医師が着任しました。新体制として、より一層よい医療が提供できるよう努めてまいります。よろしくお願いいたします。

● 整形外科 新任医師着任のお知らせ

【外来診療担当表】

		月	火	水	木	金	土
午前	1 診	佐々本	佐々本 (初診)	佐々本	佐々本	森本 (初診)	第1～4 交替 ※第5 休診
	2 診	清水 (初診)	清水	清水	森本 (初診)	清水	
	3 診	廣村	森本／松本	廣村 (初診)	廣村	廣村	
午後		手術	手術	手術	手術	手術	

● 病室のテレビ・冷蔵庫の利用方法変更について

令和4年7月1日から、病室のテレビ・冷蔵庫のご利用については、従来のテレビカードによるプリペイド式から、1日440円(税込)の日額定額制へ変更となりました。

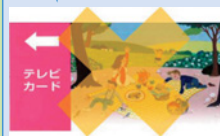
従来は、テレビカードをご購入いたしておりましたが、入院セットと同時に申し込み可能な日額定額制プランとして、1日440円でテレビ・冷蔵庫を無制限で利用できるようになりました。

料金の精算については、入院セットとあわせて後払いとなるため、これまでのようなカードの購入や退院時の現金精算が不要となり、入院中の現金管理の手間が省けるようになります。また、これまでと比べお得なプランとなっておりますので、是非ご利用ください。

現在当院では、新型コロナウイルス感染症拡大防止のため、面会禁止とさせていただきます。入院患者さんやご家族の皆様にはご不便をおかけしますが、ぜひこのサービスをご利用いただき、快適な入院療養をお過ごしください。

- 1日440円で無制限で利用可能に！
- 退院後精算のため、入院中の現金管理の手間が省ける！
- お申込みは、入院セットと同時に1F売店まで！

※従来のテレビカードは
使用できませんので、ご注意ください



詳しくは、左記へお問合せください。

1階 売店 GREEN LEAVES MALL / 電話 0766-73-1311

● お盆休診

8月15日(月)は旧盆のため、外来診療を休診とさせていただきます。なお、救急外来は24時間対応しています。緊急の場合は救急外来を受診いただくようお願いいたします。

病院運営の基本方針

1. 患者さん中心の病院運営を行います。
2. 安全で信頼される医療の提供に最善を尽くします。
3. 患者さん・ご家族への「説明と同意」を徹底します。
4. 高度医療、質の高いチーム医療を推進します。
5. 地域の中核医療機関として地域医療連携・支援を推進します。
6. 良医の育成と医療人の教育・研修を推進します。
7. 働き甲斐のある健全で活力ある病院づくりに努めます。

患者さんの権利

当院は医療の中心は患者さんであると認識し、患者さんには次のような権利があることを宣言します。

- 安全で良質な医療を公平に受けることができます。
- 病気や治療内容について、分かりやすい言葉で説明を受け、ご自分の希望や意見を述べることができます。
- ご自分の意思で治療方法や医療機関を選択することができます。
- 診療記録の開示を求めることができます。
- 他の医療機関を受診することを希望されるときは、必要な情報提供を受けることができます。
- プライバシーは尊重され、個人情報は厳重に保護されます。
- 臨床研究に関して十分な説明を受けたうえで、その研究に参加するかどうかご自分の意思で決定できます。また、いつでも参加を取り消すことができます。
- 治療に関する自己決定の参考にしていただくため、セカンドオピニオンを受けることができます。

患者さんへのお願い

当院は、地域の中核病院としての社会的使命を果たすため、様々な医療を提供しています。患者さんには、次のことをご理解いただき適切な医療を行うためご協力くださいますようお願いいたします。

- 健康状態、その他必要なことを可能な限り正確にお話してください。
- 説明を受けてもよく理解できない場合は納得できるまでお聞きください。
- 治療を受ける場合は、医療スタッフの指示に基づき療養してください。
- 病院のルールを守り、他の患者さんの迷惑にならないようご配慮ください。
- 教育病院として、医師、医学生、看護学生、医療専門職の学生、救急救命士などの臨床実習・研修教育を行っております。厳重な指導のもとに実施していますので、ご理解とご協力をお願いします。

まちかど情報

第50回ひみまつり — 3年ぶりに開催 —

新型コロナウイルスの感染拡大に伴い中止されていた「ひみまつり」が、8月6日(土)に、3年ぶりに氷見市の比美乃江公園で開催されました。「ひみまつり」は、昭和13年に氷見市街の約1500戸をも巻き込んだ大火災「氷見大火」からの復興を期して開催されたお祭りを前身として、昭和48年に氷見青年会議所が主体となって始まった氷見市を代表する夏祭りです。今年は新型コロナウイルスや暑さ対策のため、規模を縮小しての開催となりましたが、「魚ちょうちん山車」「自衛隊・警察・消防車両」の展示や、祭りのフィナーレとして富山県内最大級、なんと約5000発もの花火が打ちあげられ、来場者を大いに楽しませてくれました。引続き、感染症対策に気をつけながら、来年もまた氷見の夏の風物詩として盛り上がるよう願っています。



表紙について

私が子供の頃、夏の最高気温は32℃程でした。それがここ数年の間に、気温上昇が進み、近年では35℃を超えることが珍しくない気候となり、この先日本の夏はどうなってしまうのだろうと気鬱な思いです。このような厳しい暑さは夏野菜の生育にも影響があるようで、ツヤツヤの物は少ないですが、それでも採れたての野菜を美味しくいただいています。

編集後記

新型コロナウイルスの変異株はオミクロン株のBA.2系統から、更に感染力が強いとされるBA.5系統への置き換わりが進む中、この夏は、新型コロナウイルスの影響で2年にわたって中止された祭り・伝統行事・花火大会を3年ぶりに復活させる動きが相次いでいます。今年は多くの地域で夏の風物詩が戻ってくることになりそうです。

その背景には、感染状況のほか、これ以上中止が続くと伝統を従来の形で継承することが困難になるとの危機感があるとのこと。

伝統や文化の継承は、偉大なるマンネリだと聞いたことがあります。数百年も継承を支えてきた、この人々の偉大なるワンパターンこそがこの時代まで保持してきたのです。

新しい事を常に意識して変化していくことも大切ですが、毎年、変わらずに続けていくことは、当たり前のように、実は難しく、とても大切だと思います。

かけし夏号編集委員 総務課 坂田 慎一

■広報誌「かけし 氷見」の由来

広報誌が患者さんと病院、地域と病院をつなぐ「かけし」となることを願って命名されました。